

Руководство пользователя

Transcend JetFlash® SecureDrive



Благодарим вас за приобретение USB флэш-накопителя Transcend с функцией 256-битового AES шифрования. JetFlash® SecureDrive помогает сохранить в безопасности данные с помощью создания частной защищенной паролем области на накопителе JetFlash. После активации никто кроме вас не сможет посмотреть или получить доступ к файлам, хранящимся в Частной зоне.

Содержание

Системные требования	2
Создание Частной зоны и установка пароля.....	3
Использование Частной зоны	7
Изменение объема Частной зоны	10
Выход из Частной зоны	12
Изменение пароля	13
Заккрытие программы	14
Часто задаваемые вопросы.....	15
Дополнительная помощь	16

Системные требования

Совместимые операционные системы Microsoft®:

- Windows® 7 Ultimate, Professional, Home Premium, Home Basic или Starter
- Windows Vista® Home Basic, Home Premium, Business или Ultimate (32-бит или 64-бит) с (или без) SP1
- Windows® XP Home, Professional, Media Center или Tablet PC с SP2 или SP3
- Windows® 2000 Professional, Server или Advanced Server с SP4
- Windows Server® 2003 (или R2) Standard, Enterprise или Datacenter (32-бит или 64-бит) с SP1

Примечание: Для запуска утилиты SecureDrive вам необходимо иметь права Администратора.

[В начало](#)

Создание Частной зоны и установка пароля



ВНИМАНИЕ! Когда вы создадите Частную зону, SecureDrive отформатирует накопитель JetFlash – все данные будут удалены!
Пожалуйста, создайте резервные копии всех важных данных на другом диске, прежде чем создавать Частную зону.

1. Подключите JetFlash к компьютеру.
2. С помощью Windows Explorer (My Computer) откройте диск CD-ROM, обозначенный «SecureDrive», и дважды кликните на **SecureDrive.exe**

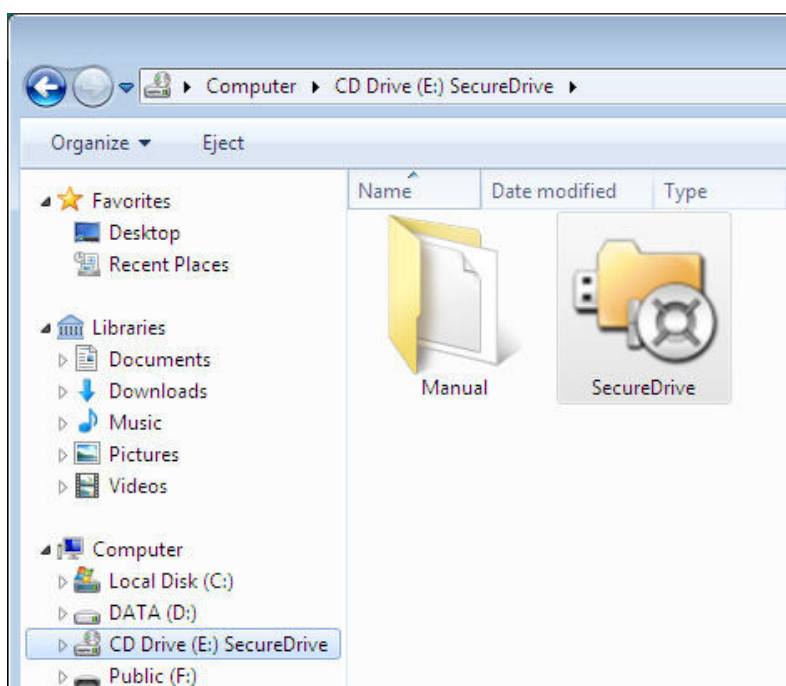


Рисунок 2-1

3. Введите пароль в поле **Новый пароль** и введите его еще раз для подтверждения. Также можно выбрать подсказку, которая поможет вам вспомнить пароль, если вы его забудете (на выбор). Нажмите «ОК» для сохранения информации о пароле.



Рисунок 2-2

4. Появится экран «Установки». Перемещая ползунок влево или вправо, отрегулируйте объем Частной зоны и нажмите **Форматирование**.

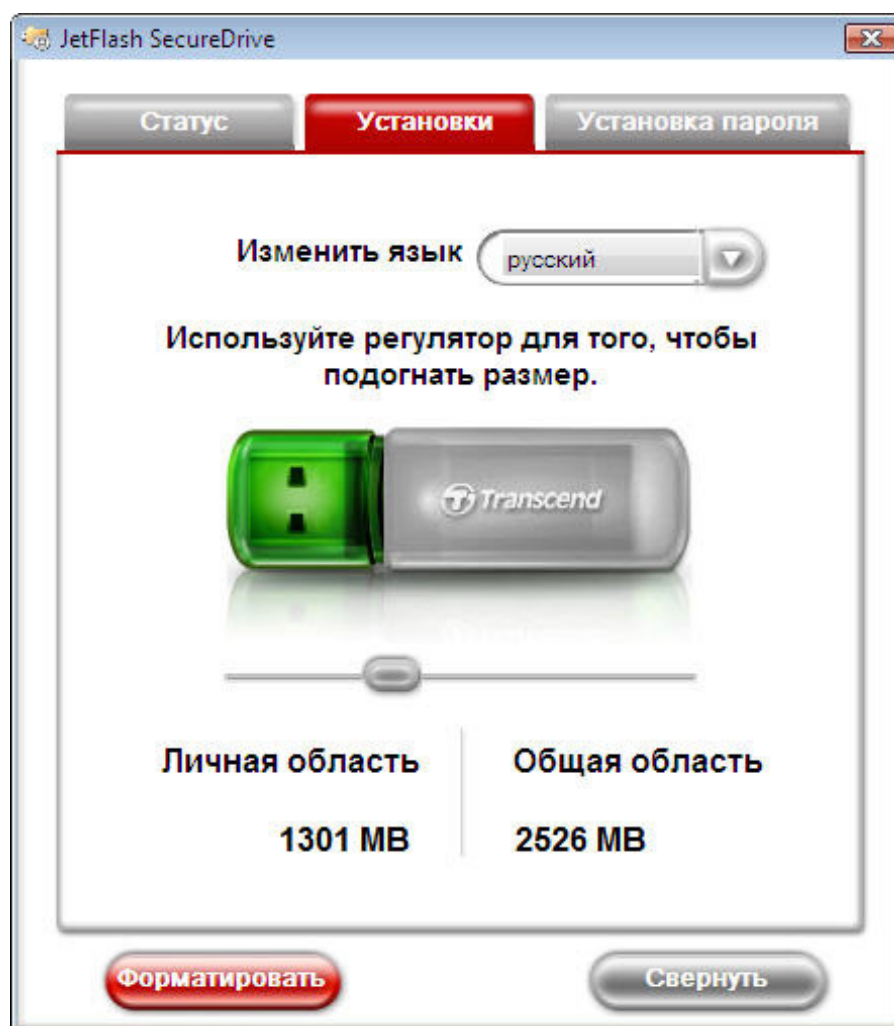


Рисунок 2-3

5. Появится предупреждение. Если вы создали резервные копии всех своих файлов и готовы продолжить, кликните **Да**.

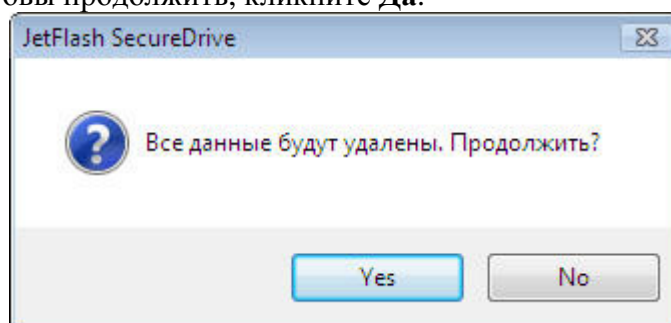


Рисунок 2-4

6. Во время форматирования будет отображаться индикатор выполнения.

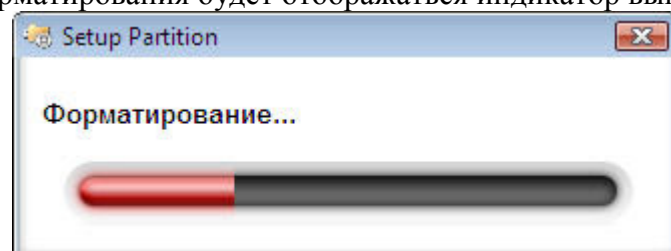


Рисунок 2-5

7. Когда процесс завершится, появится подтверждающее сообщение. Для продолжения кликните **ОК** и отключите JetFlash от компьютера. Снова

подключите накопитель к компьютеру, чтобы начать пользоваться Частной зоной.

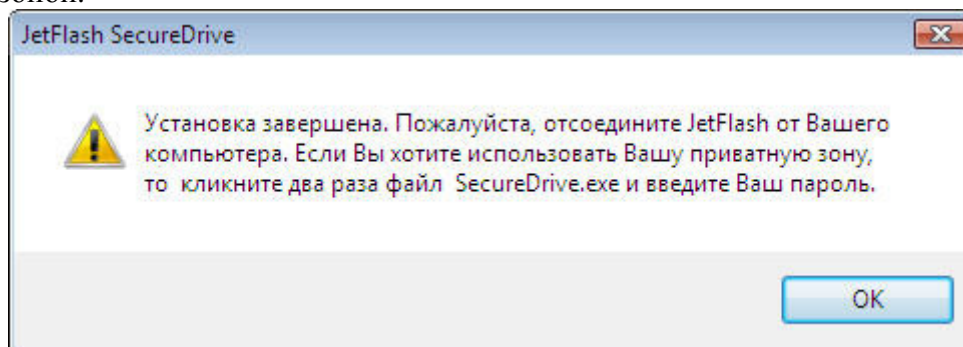


Рисунок 2-6

Примечание: После форматирования нужно отключить JetFlash от компьютера, чтобы начать использовать Частную зону.

[В начало](#)

Использование Частной зоны

1. Когда вы создадите Частную зону, просто откройте Мой компьютер, найдите диск CD ROM с именем «SecureDrive» и дважды кликните на файле **SecureDrive.exe**.

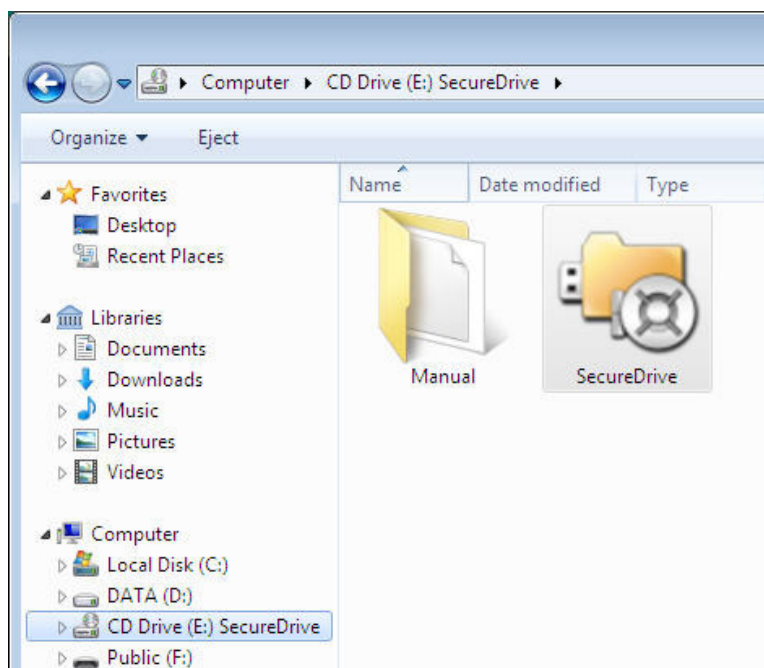


Рисунок 3-1

2. Чтобы войти в Частную зону, введите ваш пароль и кликните **Войти**. Если вы не можете вспомнить пароль, кликните «Забыли пароль?» для отображения текста с подсказкой, который вы ввели, когда создавали пароль.

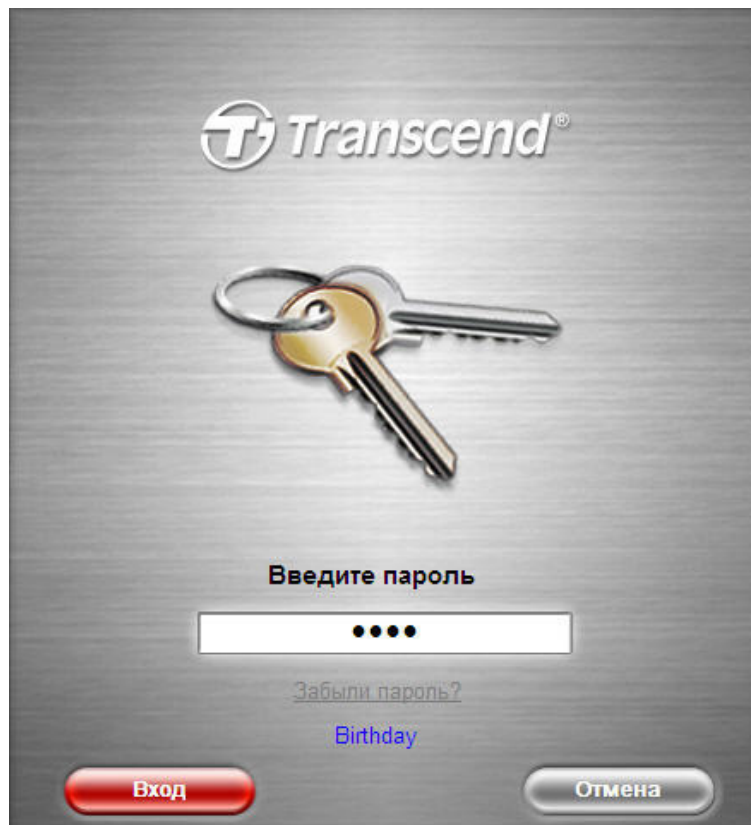


Рисунок 3-2

3. Если вход в Частную зону выполнен успешно, SecureDrive покажет окно с подтверждением входа и автоматически откроет содержимое Частной зоны.

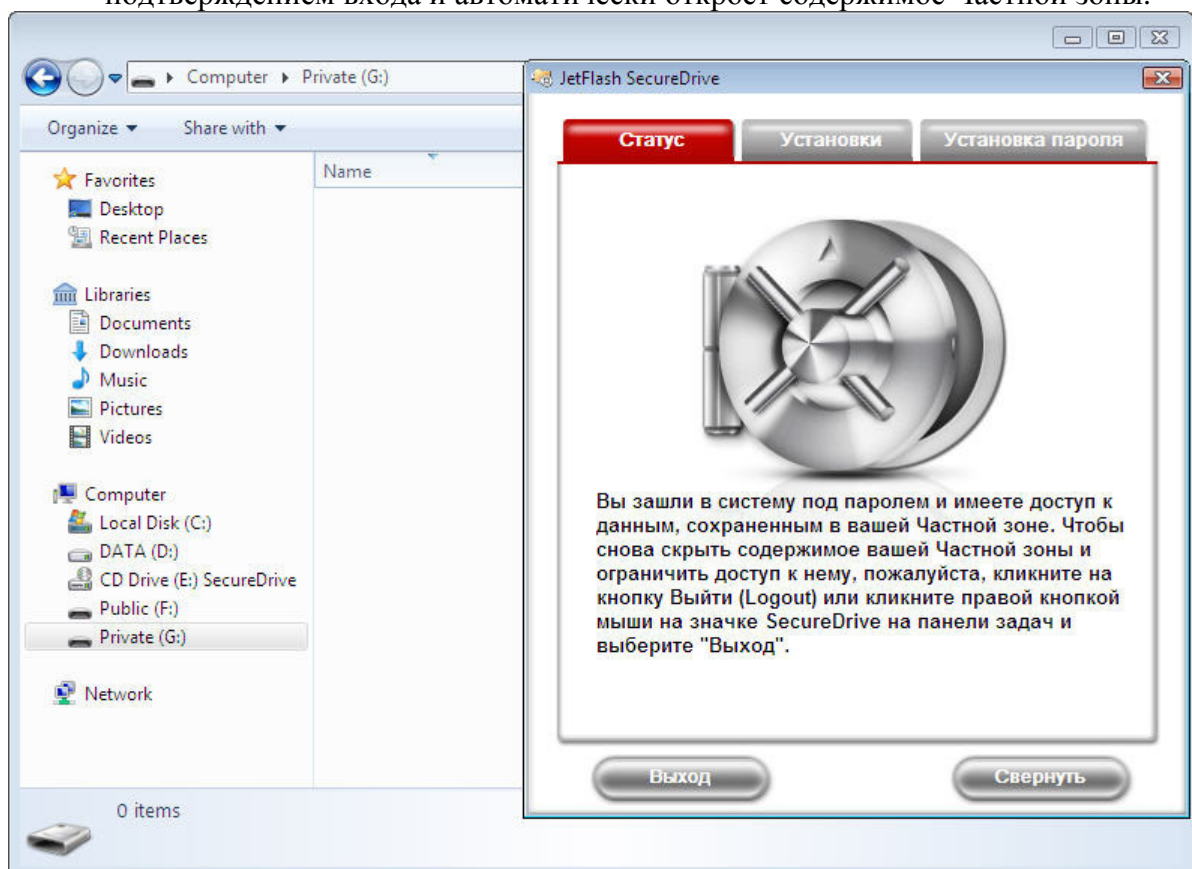


Рисунок 3-3

4. Кликните на кнопку **Свернуть** или «X» в правом верхнем углу, чтобы временно закрыть окно SecureDrive (Частная зона останется доступной).

5. Чтобы снова открыть окно SecureDrive, просто кликните дважды на значке JetFlash SecureDrive на панели задач Windows.



Рисунок 3-4

[В начало](#)

Изменение объема Частной зоны

ВНИМАНИЕ: Изменение объема Частной зоны полностью удалит все данные с накопителя. Пожалуйста, создайте резервные копии важных данных на другом диске, прежде чем менять объем Частной зоны.

1. Запустите приложение SecureDrive и войдите в Частную зону.
2. Закройте все приложения, работающие с файлами, хранящимися в Частной зоне.
3. Кликните дважды на значке JetFlash SecureDrive на панели задач, чтобы открыть окно SecureDrive.
4. Выберите вкладку «Установки». Перемещая ползунок влево или вправо, отрегулируйте объем Частной зоны и нажмите **Форматирование**.

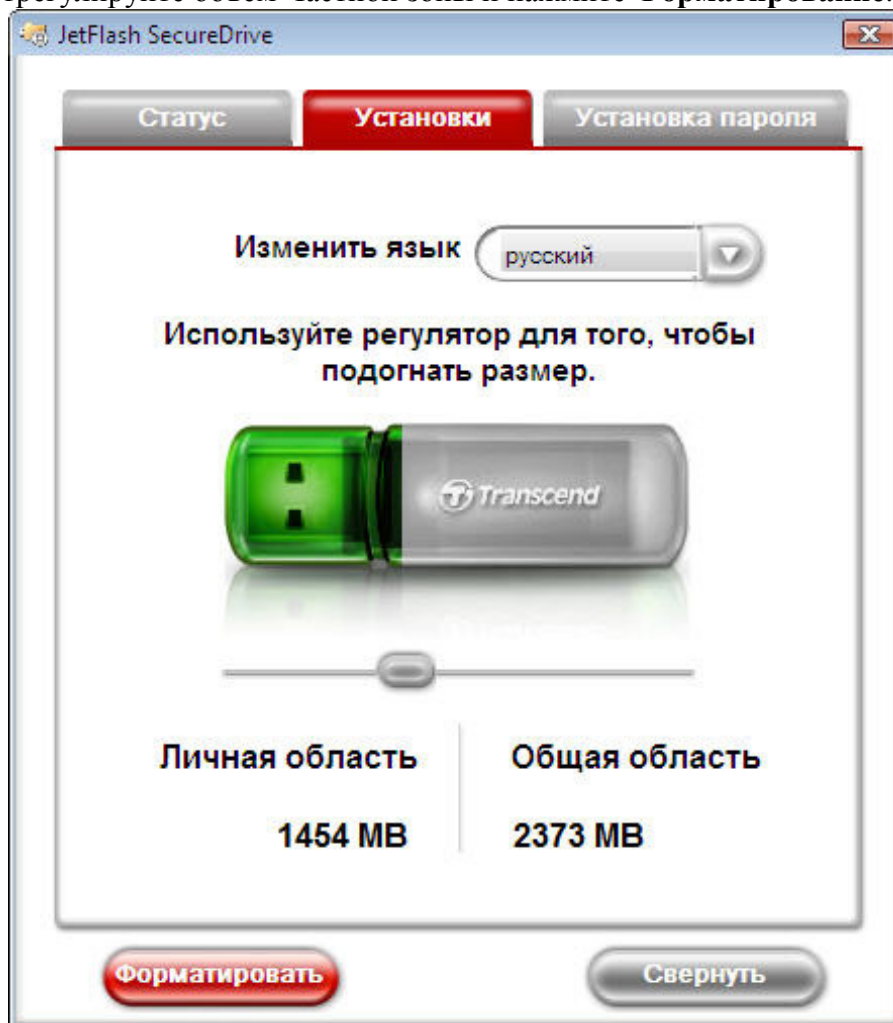


Рисунок 4-1

5. Появится предупреждающее сообщение. Если вы создали резервные копии всех файлов и готовы продолжить, кликните **Да**.

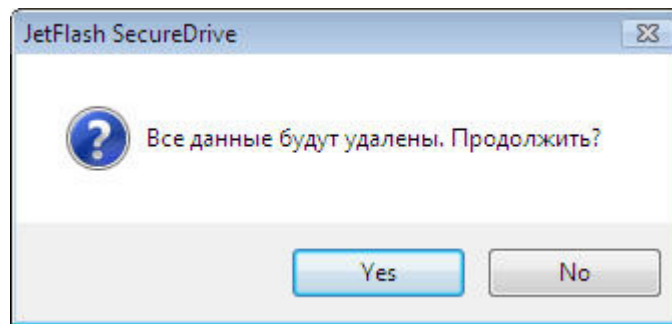


Рисунок 4-2

6. Когда процесс завершится, появится подтверждающее сообщение. Для продолжения кликните **ОК** и отключите JetFlash от компьютера. Снова подключите накопитель к компьютеру, чтобы начать пользоваться Частной зоной.

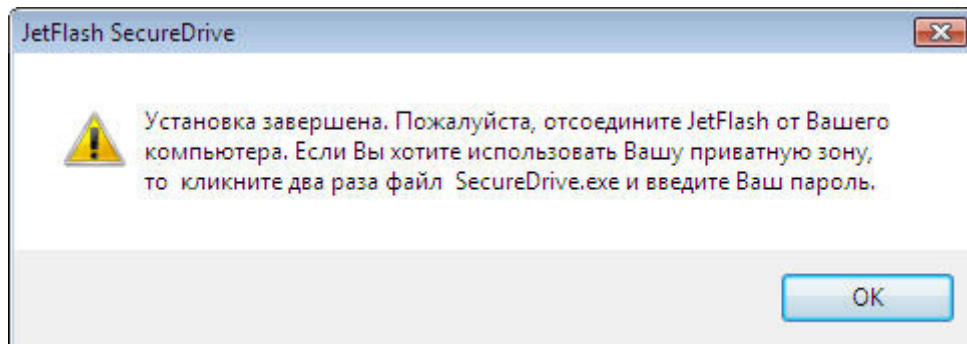


Рисунок 4-3

Примечание: После форматирования нужно отключить JetFlash от компьютера. Просто снова подключите накопитель к компьютеру, чтобы начать пользоваться Частной зоной.

[В начало](#)

Выход из Частной зоны

1. Сохраните и закройте все файлы, хранящиеся в Частной зоне, к которой вы имеете доступ в данный момент.
2. Кликните дважды на значке JetFlash SecureDrive на панели задач Windows, чтобы открыть окно SecureDrive.
3. Выберите вкладку «Установки» и кликните на кнопку **Выйти**.

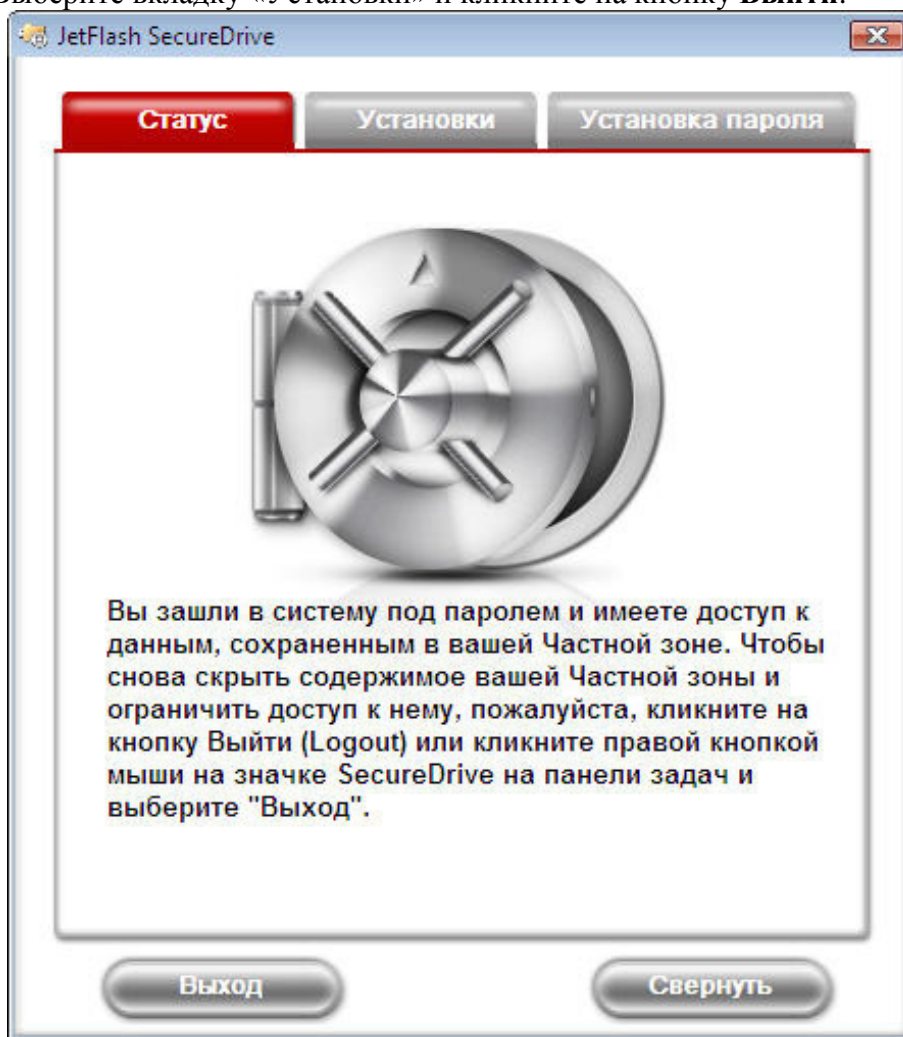


Рисунок 5-1

Совет: Также вы можете выйти из Частной зоны, кликнув правой кнопкой мыши на значке SecureDrive на панели задач и выбрав «Выход».

4. После выхода из Частной зоны все данные, хранящиеся в Частной зоне, станут невидимыми и полностью защищенными 256-битовым AES шифрованием.

[В начало](#)

Изменение пароля

1. Выберите вкладку «Установка пароля» и введите текущий пароль, новый пароль, еще раз новый пароль для подтверждения и «подсказку», на случай если вы забудете новый пароль (на усмотрение пользователя).

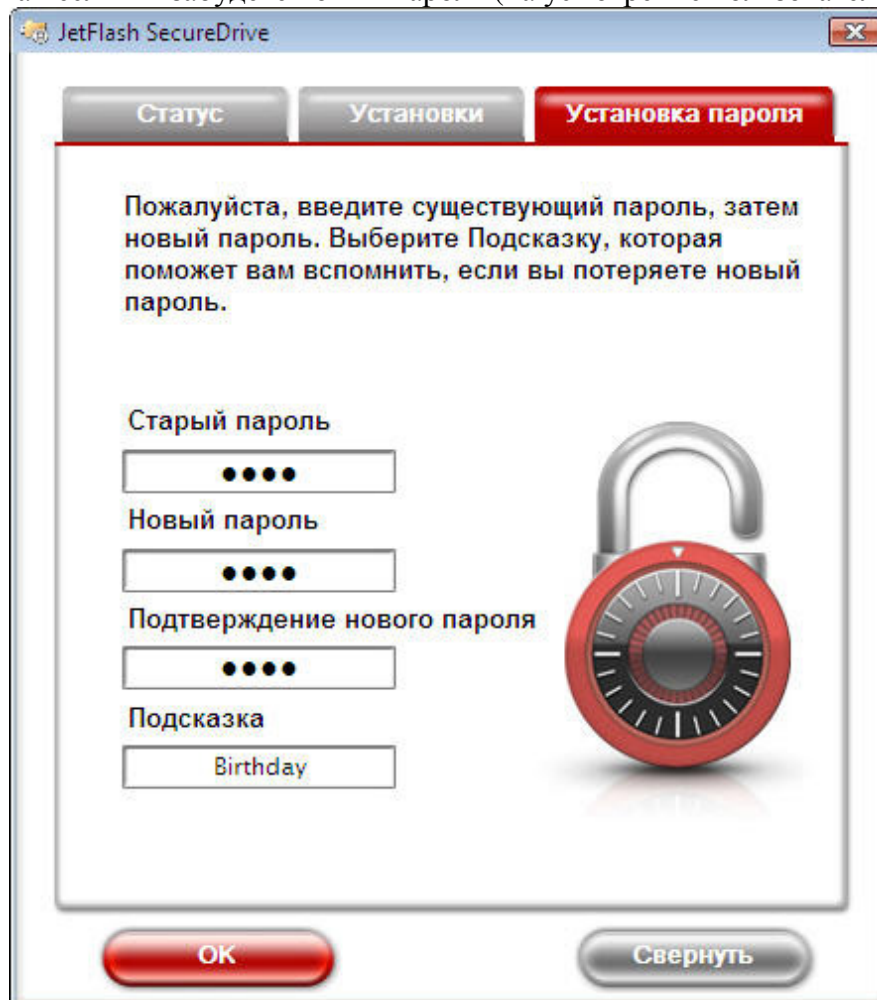


Рисунок 6-1

2. Кликните **ОК**. Появится подтверждающее сообщение.

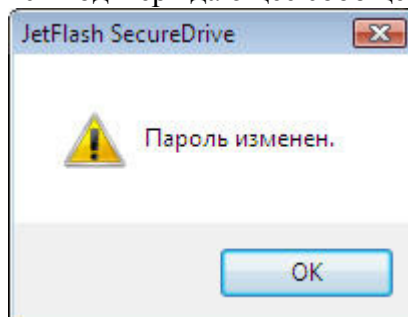


Рисунок 6-2

3. Нажмите **ОК** для продолжения.

[В начало](#)

Заккрытие программы

Чтобы закрыть SecureDrive, кликните правой кнопкой мыши на значке «JetFlash SecureDrive» на панели задач и выберите «**Выход**». Полностью закрыв программу, вы также выйдете из Частной зоны, это означает, что у вас больше не будет доступа к защищенным файлам, пока вы снова не запустите SecureDrive.exe и не войдете в Частную зону.

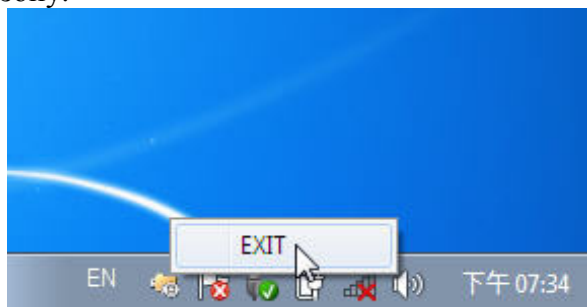


Рисунок 7-1

[В начало](#)

Часто задаваемые вопросы

В: SecureDrive не запускается, когда я дважды кликаю на его значке. В чем проблема?

О: Вероятнее всего, вы пользуетесь не своим компьютером, и у вас нет прав Администратора на компьютере, который вы используете.

В: Почему, когда я выхожу из программы SecureDrive, все файлы на «съемном диске» исчезают?

О: Когда вы выходите из программы, все файлы и папки, хранящиеся на диске, обозначающем Частную зону, становятся скрытыми, чтобы другие пользователи не имели к ним доступа.

В: Почему в окне Мой компьютер появляются две новые буквы диска, когда я подключаю JetFlash?

О: SecureDrive делит накопитель JetFlash на два отдельных диска: один для Общей зоны, и другой для Частной зоны.

В: Почему накопитель JetFlash показывает 0 байт свободной памяти?

О: Если вы не запустили SecureDrive и не вошли в Частную зону, емкость Частной зоны будет составлять 0 байт. Чтобы использовать Частную зону и чтобы отображался настоящий объем свободного места в Частной зоне, просто запустите SecureDrive.exe и войдите в Частную зону.

В: Не удается найти файлы, которые скопировал на накопитель JetFlash.

О: Возможно, вы скопировали их в Частную зону накопителя JetFlash. Чтобы увидеть эти файлы, просто запустите SecureDrive.exe и введите пароль.

В: SecureDrive запускается каждый раз при подключении JetFlash к компьютеру. Можно отключить автоматический запуск SecureDrive?

О: Вы можете предотвратить автоматический запуск SecureDrive, отключив функцию «автозапуск» («autoplay») в Windows 2000 и XP (в Windows 7 и Vista автозапуск отключен по умолчанию).

В: Мне не нужна Частная зона. Как использовать накопитель JetFlash без защиты паролем?

О: Если вы уже создали Частную зону в накопителе JetFlash, вы можете удалить ее, переместив ползунок к отметке 0% в окне разделения на зоны и нажав Форматирование.

[В начало](#)

Дополнительная помощь

Если вы не можете найти решение вашей проблемы в данном руководстве, и у вас возникают трудности при работе с программным обеспечением SecureDrive или с USB-накопителем JetFlash, пожалуйста, обратитесь к разделу Техническая поддержка на веб-сайте <http://www.transcend.com.tw/>

[В начало](#)

© 2009 Transcend Information, Inc. Все эмблемы и торговые марки являются зарегистрированными торговыми марками соответствующих компаний. Технические данные могут быть изменены компанией-производителем без уведомления.